

# Инструкция по настройке роутера TPLINK TL-WR841N / TL-WR841ND

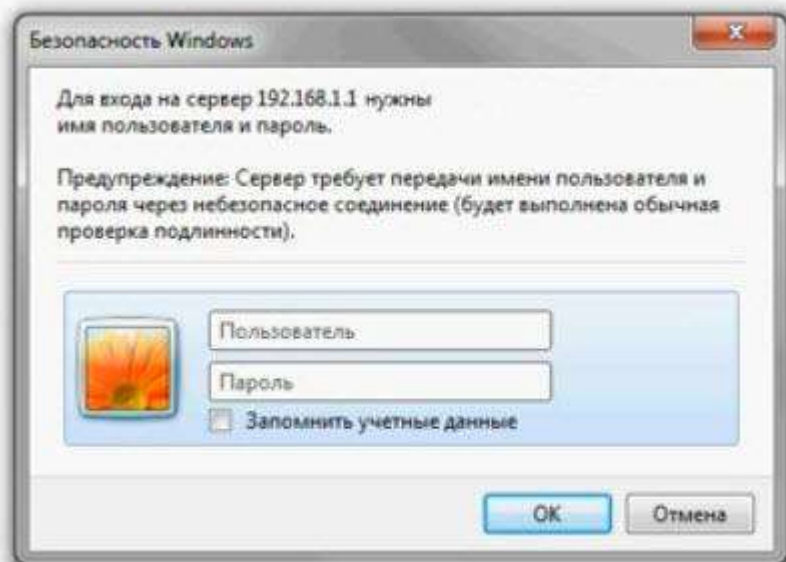


## Рекомендации.

1. По умолчанию, Логин **admin**, Пароль **admin**.
2. Курьеры-настройщики должны в настройках изменять пароль на Серийный номер, указанный на коробке (S/N). При перенастройке рекомендуется также использовать в качестве пароля на роутер и wi-fi S/N (серийный номер).
3. Сброс настроек роутера производится путем нажатия и удержания кнопки Reset на задней панели роутера в течении 10 секунд.

## Авторизация.

Для того, что бы попасть в веб-интерфейс роутера, необходимо открыть ваш Интернет браузер и в строке адреса набрать <http://192.168.1.1>, User Name **admin**, Password – **admin** (при условии, что роутер имеет заводские настройки, и его IP не менялся).



## Смена заводского пароля.

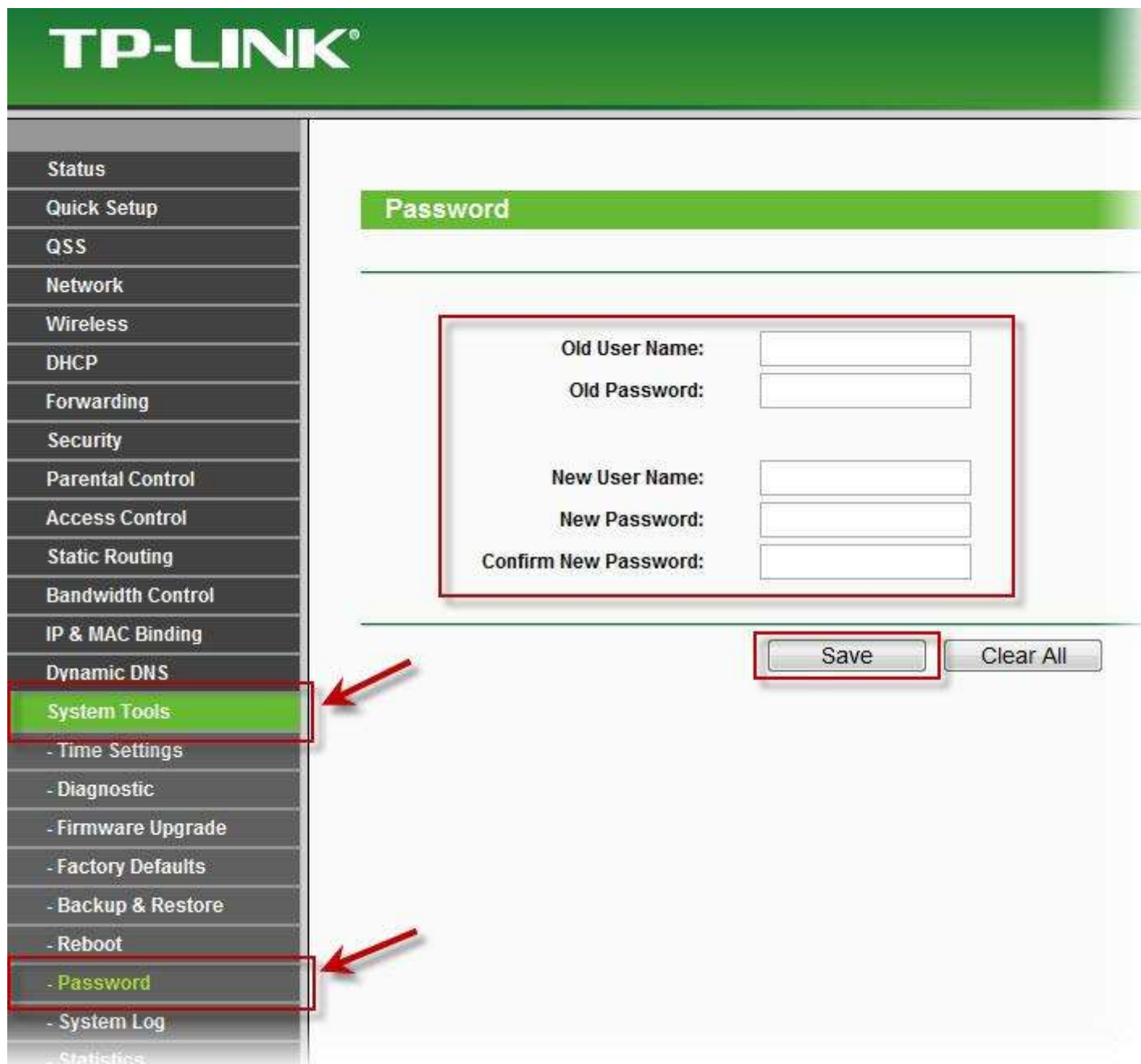
В целях безопасности рекомендуется сменить заводской пароль.

По умолчанию: Логин admin, пароль admin.

В интерфейсе роутера необходимо зайти во вкладку **System Tools** и выбрать **Password**.

В поле **Old User Name** введите admin, **Old Password** введите admin.

В поля **New User Name**, **New Password**, **Confirm New Password** введите новый логин (можно оставить прежний «admin»), а также новый пароль и его повтор соответственно.



Затем нажмите кнопку **Save**.

## Настройка Wi-Fi на роутере.

В интерфейсе роутера необходимо выбрать вкладку слева «**Wireless**», в открывшемся списке выбираем «**Wireless Settings**».

Выставляем параметры следующим образом:

1. Поле «**SSID**»: вводим название беспроводной сети.
2. Region: Russia
3. Chanel: Auto
4. Mode: 11bgn mixed

5. Channel Width: Automatic
6. Max Tx Rate: 300Mbps
7. Нажимаем ниже кнопку «Save»

**TP-LINK®**

Status

Quick Setup

QSS

Network

**Wireless**

- Wireless Settings

- Wireless Security

- Wireless MAC Filtering

- Wireless Advanced

- Wireless Statistics

DHCP

Forwarding

Security

Parental Control

Access Control

Static Routing

Bandwidth Control

IP & MAC Binding

Dynamic DNS

System Tools

### Wireless Settings

SSID: TP-LINK\_4B992E

Region: Russia

Warning: Ensure you select a correct country to conform local law. Incorrect settings may cause interference.

Channel: Auto

Mode: 11bgn mixed

Channel Width: Automatic

Max Tx Rate: 300Mbps

Enable Wireless Router Radio

Enable SSID Broadcast

Enable WDS

Save

Далее

Слева в меню выбираем «**Wireless**», далее «**Wireless Security**» и выставляем параметры:

1. Устанавливаем точку на WPA-PSK/WPA2-PSK
2. Version: WPA2-PSK
3. Encryption: Automatic
4. PSK Password: должны ввести любой набор цифр, длиной от 8 до 63. Их также необходимо запомнить, чтобы Вы могли указать их при подключении к сети. Рекомендуется использовать в качестве ключа серийный номер устройства (указан на коробке, в виде S/N#####).
5. Нажимаем ниже кнопку «Save»

WEP Key Format: Hexadecimal

Key Selected	WEP Key	Key Type
Key 1: <input type="radio"/>	<input type="text"/>	Disabled
Key 2: <input type="radio"/>	<input type="text"/>	Disabled
Key 3: <input type="radio"/>	<input type="text"/>	Disabled
Key 4: <input type="radio"/>	<input type="text"/>	Disabled

WPA/WPA2

Version: WPA2

Encryption: Automatic

Radius Server IP:

Radius Port: 1812 (1-65535, 0 stands for default port 1812)

Radius Password:

Group Key Update Period: 0 (in second, minimum is 30, 0 means no update)

WPA-PSK/WPA2-PSK

Version: WPA2-PSK

Encryption: Automatic

PSK Password:

(You can enter ASCII characters between 8 and 63 or Hexadecimal characters b-)

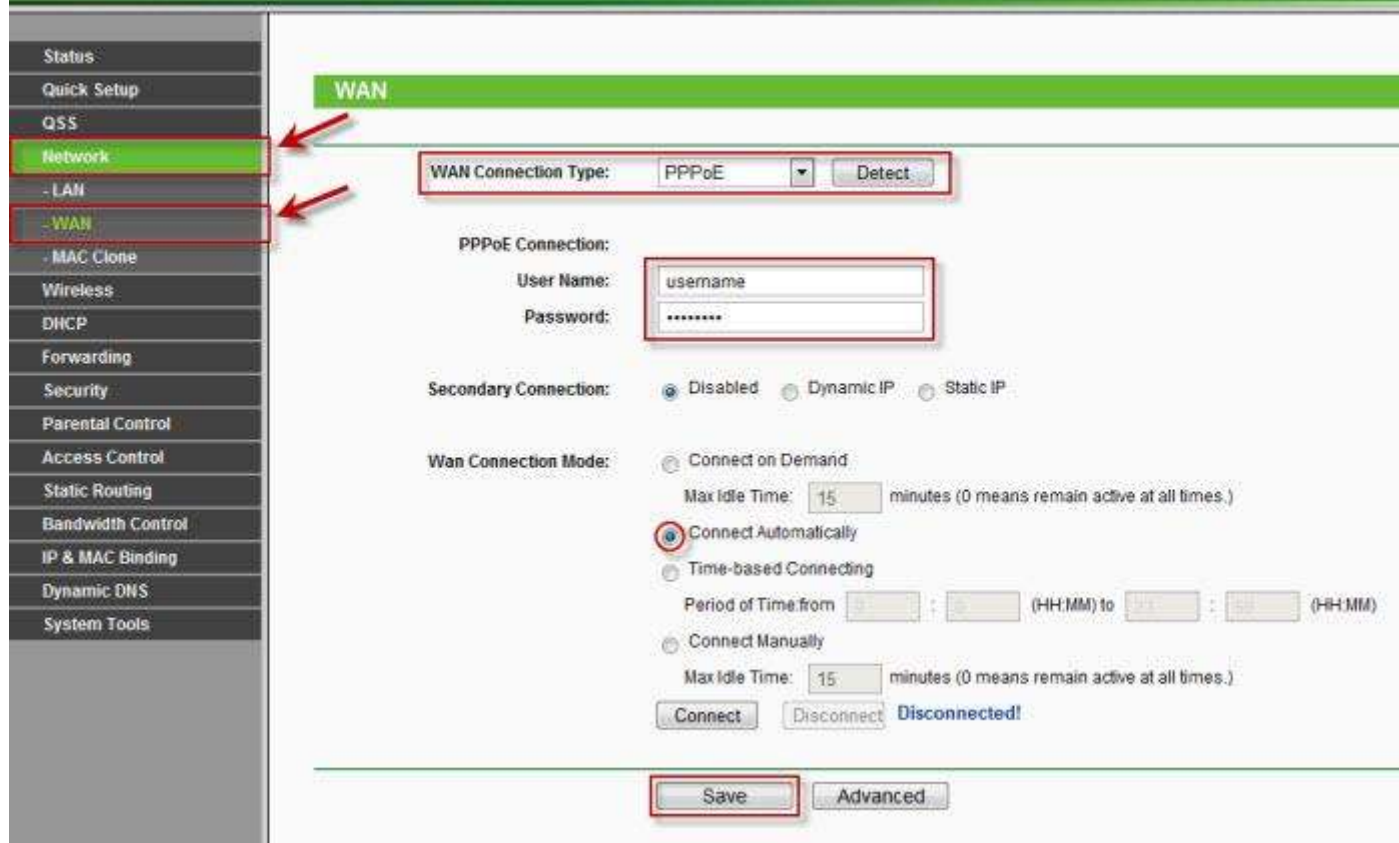
Group Key Update Period: 0 (in second, minimum is 30, 0 means no update)

Save

## Настройка подключения к Интернет.

### Настройка PPPoE подключения.

1. Слева выбираем меню **Network**, далее **MAC Clone**
2. Нажимаем **Clone MAC address**, далее **Save** (подробнее см. в разделе «Клонирование МАК адреса»)
3. Далее выбираем слева **WAN**
4. **WAN Connection type: PPPoE**
5. **User Name:** Ваш логин из договора
6. **Password:** Ваш пароль из договора
7. Устанавливаем точку на **Connect Automatically**
8. Нажимаем кнопку «**Save**».



**Настройка PPTP (VPN) при автоматическом получении локального IP адреса (DHCP).**

1. Слева выбираем меню **Network**, далее **MAC Clone**
2. Нажимаем **Clone MAC address**, далее **Save** (*подробнее см. в разделе «Клонирование МАК адреса»*)
3. Далее выбираем слева **WAN**
4. **WAN Connection type:** PPTP
5. **Username:** Ваш логин из договора
6. **Password:** Ваш пароль из договора
7. **Server IP Address/Name:** ppp.lan
8. Устанавливаем точку на **Connect Automatically**
9. Сохраняем настройки кнопкой «**Save**»

Dynamic IP  Static IP

**WAN Connection Type:** PPTP

**User Name:** username  
**Password:** .....

**Disconnected!**

**Server IP Address/Name:** ppp.lan

**IP Address:** 0.0.0.0  
**Subnet Mask:** 0.0.0.0  
**Gateway:** 0.0.0.0  
**DNS:** 0.0.0.0, 0.0.0.0

**Internet IP Address:** 0.0.0.0  
**Internet DNS:** 0.0.0.0, 0.0.0.0

**MTU Size (in bytes):** 1420 (The default is 1420, do not change unless necessary.)  
**Max Idle Time:** 15 minutes (0 means remain active at all times.)

**WAN Connection Mode:**
 Connect on Demand  
 Connect Automatically  
 Connect Manually

**Настройка PPTP (VPN) при статическом локальном IP адресе.**

1. **WAN Connection type:** PPTP
2. **Username:** Ваш логин из договора
3. **Password:** Ваш пароль из договора
4. Устанавливаем точку на **Static IP**
5. **Server IP Address/Name:** ppp.lan
6. **IP Address:** Вбиваем ваш IP адрес по договору
7. **Subnet Mask:** Вбиваем маску по договору
8. **Gateway:** Вбиваем шлюз по договору
9. **DNS:** 212.1.224.6
10. Устанавливаем точку на **Connect Automatically**
11. Сохраняем настройки кнопкой «**Save**».

Status

Quick Setup

QSS

Network

- LAN

- WAN

- MAC Clone

Wireless

DHCP

Forwarding

Security

Parental Control

Access Control

Static Routing

Bandwidth Control

IP & MAC Binding

Dynamic DNS

System Tools

WAN Connection Type: PPTP

User Name: username

Password: \*\*\*\*\*

Disconnected!

Dynamic IP
  Static IP

Server IP Address/Name: ppp.lan

IP Address: 0.0.0.0

Subnet Mask: 0.0.0.0

Gateway: 0.0.0.0

DNS: 0.0.0.0

Internet IP Address: 0.0.0.0

Internet DNS: 0.0.0.0, 0.0.0.0

MTU Size (in bytes): 1420 (The default is 1420, do not change unless necessary.)

Max Idle Time: 15 minutes (0 means remain active at all times.)

WAN Connection Mode:
   
 Connect on Demand
   
 Connect Automatically
   
 Connect Manually

**NAT при автоматическом получении IP адреса (DHCP).**

1. Слева выбираем меню **Network**, далее **MAC Clone**
2. Нажимаем **Clone MAC address**, далее **Save** (подробнее см. в разделе «Клонирование МАК адреса»)
3. Далее выбираем слева **WAN**
4. **WAN Connection type:** Dynamic IP
5. Сохраняем настройки кнопкой «**Save**».

- Status
- Quick Setup
- QSS
- Network**
- LAN
- WAN**
- MAC Clone
- Wireless
- DHCP
- Forwarding
- Security
- Parental Control
- Access Control
- Static Routing
- Bandwidth Control
- IP & MAC Binding
- Dynamic DNS
- System Tools

**WAN**

---

WAN Connection Type: Dynamic IP Detect

IP Address: 0.0.0.0  
 Subnet Mask: 0.0.0.0  
 Default Gateway: 0.0.0.0

Renew Release

MTU Size (in bytes): 1500 (The default is 1500, do not change unless necessary.)

Use These DNS Servers

Primary DNS: 0.0.0.0  
 Secondary DNS: 0.0.0.0 (Optional)

Host Name: TL-WR841N

Get IP with Unicast DHCP (It is usually not required.)

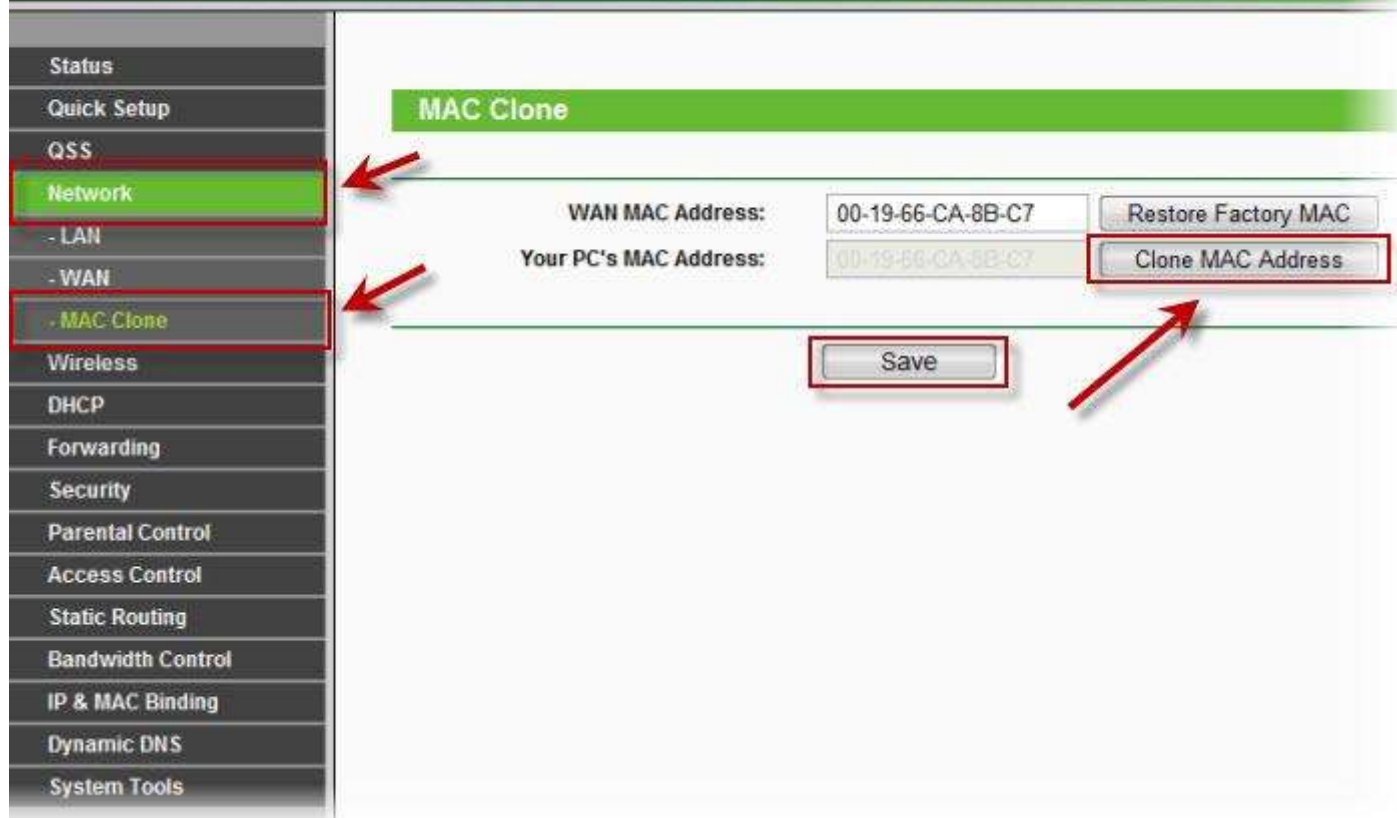
---

Save

**Клонирование МАК адреса (необходимо при настройке на PPPoE, PPTP с динамическими настройками и DHCP)**

1. Слева выбираем меню **Network**, далее **MAC Clone**
2. Нажимаем **Clone MAC address**, далее **Save**





## Сохранение/восстановление настроек роутера.

После проведения настройки, рекомендуется сохранить их, чтобы в случае возникновения проблем, можно было их восстановить. Для этого необходимо зайти во вкладку **System Tools**,

меню **Backup & Restore**.

- Для сохранения текущих настроек роутера необходимо нажать кнопку **Backup**. Файл с настройками будет сохранен в указанное место на жёстком диске.

- Для восстановления настроек из файла, необходимо нажать кнопку выбора файла, указать путь к файлу с настройками, затем нажать кнопку **Restore**.

- Status
- Quick Setup
- QSS
- Network
- Wireless
- DHCP
- Forwarding
- Security
- Parental Control
- Access Control
- Static Routing
- Bandwidth Control
- IP & MAC Binding
- Dynamic DNS
- System Tools**
- Time Settings
- Diagnostic
- Firmware Upgrade
- Factory Defaults
- **Backup & Restore**
- Reboot
- Password
- System Log
- Statistics

## Backup & Restore

Backup:

Backup

File:

Выберите файл

Файл не выбран

Restore

